

Fornleifaskráning

vegna deiliskipulags á Stóra-Hofi
í Gnúpverjahreppi



Margrét Hrönn Hallmundsdóttir og Margrét Björk Magnúsdóttir

Nóvember 2008

2008/5

Efnisyfirlit

Inngangur.....	2
Tilgangur fornleifaskráningar.....	2
Fornleifaskráning og aðferðir.....	3
Aðferð við fornleifaskráningu.....	4
Jarðanúmer.....	4
Tegund, hlutverk og heiti.....	4
Lega.....	5
Staðhættir og lýsing.....	5
Hættumat.....	5
Heimildir.....	5
Heimildarmenn.....	6
Saga jarðanna og fornleifar.....	6
Niðurlag.....	38

Inngangur

Að beiðni Odds Hermannssonar hjá Landform ehf fyrir hönd verkkaupa Trésmíðafélags Reykjavíkur tók Byggðasafn Árnesinga að sér skráningu á deiliskipulagssvæði í landi Stóra-Hofs í Gnúpverjahrepp

Rannsóknin var unnin undir stjórn Margrétar Hallmundsdóttir fornleifafræðings. Auk hennar vann að rannsókninni Margrét Björk Magnúsdóttir og Guðrún Jóna Práinsdóttir nemar í fornleifafræði. Lokafrágangur og skýrslugerð var í höndum stjórnanda .

Svæðið er 120 hektarar að stærð og er rannsóknin unnin vegna breytinga á deiliskipulagi jarðarinnar en á henni er verið að skipuleggja sumarbústaðabyggð.

Vettvangsvinna var unnin dagana 3., 6. og 13. nóvember 2008.

Nokkrar minjar við Stórahraunsnef utan deiliskráningarreits voru skráðar enda var staðsetning þeirra nálægt deiliskipulagsmörkum.

Skýrsluhöfundar þakka landeigendum góðfúslegt leyfi til að fara um landeignir þeirra og veittar upplýsingar. Sérstakar þakkir fær Guðmar Guðjónsson síðasti ábúandi á Stóra-Hofi en hann var heimildarmaður .

Tilgangur fornleifaskráningar

Í Þjóðminjalögum nr. 107/2001 er kveðið á um að stuðla beri að verndun menningarsögulegra minja í eigin umhverfi og tryggja að íslenskum menningararfi verði skilað óspilltum til komandi kynslóða, að auðvelda eigi aðgang að þeim, kynna þær þjóðinni og greiða fyrir rannsóknum. Í 9. grein laganna eru fornleifar skilgreindar sem:

„ ... hvers kyns leifar fornra mannvirkja og annarra staðbundinna minja sem menn hafa gert eða mannaverk eru á, svo sem:

- a. búsetulandslag, byggðaleifar, bæjarstæði og bæjarleifar ásamt tilheyrandi mannvirkjum og öskuhaugum, húsaleifar hvers kyns, svo sem kirkna, bænahúsa, klaustra og búða, leifar af verbúðum, naustum, verslunarstöðum og byggðaleifar í hellum og skútum;
- b. vinnustaðir þar sem aflað var fanga, svo sem leifar af seljum, verstöðvum, bólum, mógröfum, kolagröfum og rauðablæstri;
- c. gömul tún- og akurgerði, áveitumannvirki og leifar eftir veiðar til sjávar og sveita;
- d. gamlir vegir, stíflur, brýr, vatnsvöð, varir, hafnir og bátalægi, slippir, ferjustaðir, kláfar, vörður og vitar og önnur vega- og siglingamerki ásamt kennileitum þeirra;
- e. virki og skansar og önnur varnarmannvirki;

- f. gamlir þingstaðir, meintir hörgar, hof og vé, brunnar, uppsprettur, álagablettir og aðrir staðir og kennileiti sem tengjast siðum, venjum, þjóðtrú eða þjóðsagnahefð;
 - g. áletranir, myndir eða önnur verksummerki af manna völdum í hellum eða skútum, á klettum, klöppum eða jarðföstum steinum og minningarmörk í kirkjugörðum;
 - h. haugar, dysjar og aðrir greftrunarstaðir úr heiðnum eða kristnum sið;
 - i. skipsflök eða hlutar úr þeim.
- Minjar 100 ára og eldri teljast til fornleifa, en heimilt er þó að friðlýsa yngri minjar, sbr. 11. gr.“

Samkvæmt lögnum eru allar fornleifar friðhelgar og verndaðar gegn hvers kyns raski. Í 10. grein laganna segir að fornleifum megi enginn „spilla, granda né breyta, ekki heldur hylja þær, laga né aflaga né úr stað flytja nema leyfi Fornleifaverndar ríkisins komi til.“ Þetta á við um allar fornleifar, óháð sérstakri friðlýsingu. Friðhelgi fornleifa er ekki háð því að þær séu þekktar eða hafi verið skráðar. Ef áður óþekktar fornleifar finnast ber að tilkynna það Fornleifavernd ríkisins. Komi fornleifar í ljós við jarðrask skal fresta vinnu á staðnum uns ákvörðun Fornleifaverndar liggur fyrir um hvort og með hvaða skilyrðum framkvæmdir megi halda áfram (sjá 14. gr.).

Eitt af markmiðum fornleifaskráningar er að sporna við því að minjar verði fyrir skemmdum af gáleysi eða að nauðsynjalausu. Fornleifaskráning kemur að notum í minjavörslu þegar ákvarðanir eru teknar um aðgerðir til verndar einstökum minjastöðum eða minjasvæðum. Auk þess kemur hún að gagni í rannsóknum og kynningum.

En það er ekki síður hagar þeirra sem stýra hvers konar framkvæmdum að eiga aðgang að yfirliti um fornleifar á tilteknu svæði. Segja má að við það vinnist tvennt. Unnt verður að taka tillit til minjanna við skipulagsvinnu og nýta þær til að varðveita sögu staðarins í landslaginu. Einnig má minnka stórlega líkur á að framkvæmdaaðilar rekist í miðjum klíðum á fornleifar, sem þeir gerðu sér ekki grein fyrir að gætu verið fyrir hendi, en reynist svo nauðsynlegt að rannsaka með tilheyrandi kostnaði og töfum á framkvæmdum.

Björgunaruppgröftur sem er unninn vegna framkvæmda og undir þrýstingi frá framkvæmdaaðilum, er heldur ekki æskilegur frá sjónarmiði fornleifafræðinnar. Fornleifaskráning sameinar þess vegna hagsmuni fræðigreinarinnar og þeirra sem standa að framkvæmdum.

Fornleifaskráning og aðferðir

Við upphaf skráningar eru helstu heimildir kannaðar, svo sem jarðabækur, örnefnaskrár, túnakort og fornrit til að leita að vísbendingum um fornleifar á

svæðinu. Þessar upplýsingar eru allar skráðar í upplýsingakerfið Sarp sem er menningarsögulegur gagnagrunnur.

Í fornleifaskrá Sarps eru fornleifarnar flokkaðar eftir jörðum og miðað bæði við opinbera fasteignaskrá og jarðaskiptingu eins og hún kemur fyrir í *Jarðatali á Íslandi frá 1847*.

Í inngangi með skránum er sögulegt yfirlit þar sem gerð er grein fyrir takmörkum jarðarinnar, breytingum, atburðum og öðrum þáttum sem geta varpað ljósi á sögu byggðar og búskapar á staðnum.

Á vettvangi voru hnit tekin á minjum með Trimble PRO XR GPS staðsetningartæki. Öll hnit voru tekin í landskerfinu ISN93. Loftmyndir í skýrslunni eru frá Loftmyndum ehf. birtar hér með leyfi Landforms ehf. Úrvinnsla korta fór fram í Trimble GPS Pathfinder Office.

Að öðru leyti er skráin byggð upp með þeim hætti sem að neðan greinir:

Jarðanúmer

Jarðirnar eru auðkenndar með heiti jarðarinnar og tveimur númerum; í fyrsta lagi landsnúmeri sem *Fasteignamat ríkisins* hefur úthlutað, t.d. Stóra-Hof 166001, og í öðru lagi númeri jarðarinnar samkvæmt *Jarðatali á Íslandi*, 288 í nefndu tilviki. Þar að auki er fornleifunum gefið raðnúmer innan hvernar jarðar. Bæjarstæði Stóra-Hofs væri nr. 1 og þar af leiðandi auðkennt með eftirfarandi hætti: Stóra-Hof - 166001-288-1. Því er fyrsta raðnúmer Stóra-Hof 166001-288-2, . Sé jörð með landsnúmer en ekki númeri í *Jarðatali á Íslandi* flokkast allar fornleifar á jörðinni undir landsnúmer jarðarinnar og númer þeirrar jarðar er fornleifarnar tilheyrðu við ritun jarðatalsins.

Tegund, hlutverk og heiti

Í fáum orðum er tegund og hlutverki minja lýst, þ.e. hvort um sé að ræða tóftir bæja eða útihúsa, höfn, byrgi, túngarð og þar fram eftir götunum.

Hafi fornminjarnar sérnafn, t.d. Kumlhóll 1, er það sérstaklega skráð, en þegar engu slíku er til að dreifa kemur fyrir að hlutverki þeirra sé lýst þar sem heitið stæði annars, t.d. fjós eða hlaða.

Lega

Nákvæm staðsetning er skráð. Tekin voru GPS-hnit á vettvangi og þau færð í skrána. Staðsetning minjanna er einnig færð inn á meðfylgjandi loftmyndir frá Loftmyndum ehf. Hnitin sem gefin eru upp eru í landskerfinu ISN93.

Staðhættir og lýsing

Í kafla um staðhætti og lýsingu er greint frá afstöðu skráðra minja í landslaginu, þeim lýst, bæði formi, umfangi og ástandi, og aðrar athugasemdir gerðar þegar þörf krefur, t.d. vitnað í heimildir.

Hættumat

Leitast er við að leggja mat á þá hættu sem að fornleifunum kann að stöðja, bæði af völdum náttúru og manna. Þetta er gert til þess að unnt sé að grípa til viðeigandi ráðstafana liggja minjar undir skemmdum eða geti orðið fyrir raski. Hætta vegna ábúðar þýðir að framkvæmdir eða álag kunni að raska fornminjum. Hætta vegna veðrunar þýðir að fornleifar séu smám saman að mást í burtu fyrir áhrif loftslags eða vatns. Hætta vegna landbrots þýðir að fornleifar geti glatast af völdum vatns eða uppblásturs.

Heimildir

Vísað er í helstu ritheimildir um sérhverja hinna skráðu fornleifa. Hér eru einnig skráðar þær heimildir sem stuðst er við í fyrri kafla um staðhætti og lýsingu, en ekki neðanmáls eins og þó er gert í öðrum texta þessarar skýrslu. Ræðst það af því að fornleifaskráningin á helst að geta staðið ein og óstudd af öðru efni skýrslunnar.

Heimildarmenn

Heimildarmaður var Guðmar Guðjónsson síðasti ábúandi á Stóra-Hofi.

Saga jarðanna og fornleifar

Í kaflanum um sögu jarðanna og fornleifar er stiklað á stóru um sögu hveggjar jarðar. Þar er auk þess að finna hina eiginlegu fornleifaskrá.

Helstu minjaflokkar

Búsetuminjum má gróflega skipta í tvo flokka, minjar í túni og minjar utan túna. Þær minjar er mesta sögu geyma eru bæjarstæði/hólar og umhverfi þeirra. Hins vegar telst stærsti minjaflokkurinn útihús hvers konar. Innan túns má nefna fjós, fjárhús, hrútakofa, hesthús, lambhús, smiðjur, ýmsa kofa, kvíar, hlöður og skemmur. Utan túns má nefna sel, beitarhús, stekki, heytóftir, réttir, nátthaga, smalakofa o.fl. Aldur útihúsa er sjaldnast þekktur en oft voru þau byggð öldum saman á sama stað. Því kunna leifar eldri mannvirkja að leynast undir tóftum þeirra yngri. Lega og útlit minja gefur oft til kynna hvers kyns minjar þar er um að ræða þó engar heimildir séu til um notkun þeirra. Þó er stundum ekki hægt að ákvarða hver notkun húss kann að hafa verið.

Minjar í túni

Bæjarstæði

Útlit og lega bæjarstæða helgast af því hvort um er að ræða viðvarandi eða styttri byggð. Oft varðveitast vel afbýli eða skemmri tíma bústaðir s.s. sel þar sem þau eru gjarnan þannig staðsett að seinni tíma framkvæmdir hafa ekki raskað þeim. Slík bæjarstæði/bústaðir geta gefið miklar fornleifafræðilegar upplýsingar. Bæjarhólar verða til við sífelldar endurbyggingar húsa á sama stað. Þeir varðveita mikla sögu um húsakost og lifnaðarhætti, og þar eru mestar líkur á að verðmætir gripir finnist. Oft voru bæjarstæði nokkurs konar þorp bygginga þar sem útihús hverskonar voru áföst eða fast við bæjarhúsin.

Kirkjur voru oftast gegnt bæjarhúsum eða mjög nærri bæjarstæðum.

Á *alkirkjum*, höfuðkirkjum (beneficium) var messað hvern helgan dag og þar mátti jarða.

Á *hálfkirkjum*, svokölluðum útkirkjum (annexium), var messað helmingi sjaldnar en á alkirkjunum eða annan hvern helgan dag. Þar mátti jarða. Djákni aðstoðaði prest ef margar slíkar kirkjur heyrðu undir alkirkju. Djáknar máttu messa en ekki vígja eða jarða.

Á *fjórðungs-* og *þriðjungskirkjum* var messað sjaldnar, ýmist þriðja hvern eða fjórða hvern helgan dag. Þær höfðu ekki allar graftarleyfi.

Bænhús voru eins konar heimiliskapellur. Í þeim mátti messa en biskupsleyfi þurfti til að gifta, skíra eða veita sakramentið. Þar mátti ekki grafa lík.

Grafreitir voru oftast afmarkaðir af garðhleðslu. Þeir voru við eða nærri bæjarstæðum, umhverfis kirkjur og hálfkirkjur. Elstu kirkjugarðarnir voru hringlaga en þeir urðu seinna ferhyrindir. Ætlað hefur verið að greftrun hafi farið fram við sóknarkirkjur en fjöldi grafa sem fundist hafa við jarðrask á jörðum þar sem engar heimildir eru til um kirkjur eða bænhús bendir til að víðar hafi verið jarðað en áætlað hefur verið.

Minjar í eða við tún

Minjar innan túns eru oft horfnar vegna jarðabóta eða annarra framkvæmda. Dæmi um slíkar minjar eru:

Fjós: Fjóstóftir eru oft á bæjarstæðinu sjálfu eða nærri því.

Fjánhús: Fjánhústóftir eru margvíslegar og stærð þeirra og fjöldi króa getur verið mismunandi. Oft má greina garða eftir miðri tóftinni eða stalla undan jötum upp við vegg. Oft eru hlöður eða heytóftir áfastar aftan við fjárhúsin.

Hrútakofar: Smærri kofar oft yst í túni.

Lambhús: Yfirleitt smáar tóftir, einnar króar hús.

Hesthús: Oft smærri hús yst í túni eða við túngarð.

Smiðjur: Smiðjur voru yfirleitt nálægt bæjarstæðinu sjálfu en einnig eru dæmi þess að þær hafi staðið í túni dálítið frá bænum, vegna eldhættu. Oftast frekar smáar tóftir.

Kofar: Yfirleitt fremur smáar tóftir. Kofarnir voru af ýmsu tagi s.s. hæsnakofar.

Brunnar: Brunnar eða vatnsból voru mikilvæg enda greiður aðgangur að vatni oftast grunnforsenda þess hvar bæ var valinn staður. Oft eru brunnar

grjóthlaðnir, gjarnan hringlaga en stundum ferkantaðir. Ef byggt var svokallað brunnhús yfir brunninn eða við hann líkjast tóftirnar öðrum kofatóftum. Einnig var algengt að hafa innangengt eftir rangala frá bæ til brunns.

Myllur: Kornmyllur, svokallaðar vatnsmyllur, knúnar vatni voru við marga bæi. Þær voru víðast hvar aflagðar um síðustu aldamót. Stundum er í heimildum getið um myllusteina sem varðveist hafa eftir að myllurnar sjálfar hrundu, og mylluörnefni eru á flestum bæjum. Tóftirnar liggja við ár eða læk. Þær eru litlar, grjót- og torfhlaðnar og dyr eða op á tóftinni þangað sem vatnið var leitt inn og út. Oft eru grafnar rennur úr læk ofan við að tóftinni og vatnsmagninu þannig verið stýrt. Á stöku stað voru vindmyllur og sér lítið eftir af þeim en heimildir um staðsetningu þeirra eru mikilvægar.

Kvíar: Kvíar voru oftast í túni eða rétt utan þess. Þangað var ánum smalað til mjalta. Kvíum svipar mjög til stekkjja en oft eru þær þó aðeins ein kró, ekki tvískipt eins og stekkirnir.

Minjar utan túns

Sá flokkur minja sem jafnan hefur varðveist best eru hverskyns minjar utan túns. Þær liggja gjarnan á stöðum þar sem nútíma jarðrækt hefur aldrei verið beitt.

Kuml/haugur/dys/kumlategar: Kuml/haugar eru grafstæði úr heiðni. Þau geta verið einstök eða nokkur saman og mynda þá svokallaðan kumlateg. Stundum eru slíkar grafir upphlaðnar og því greinilegar í landi en oft eru þau þó ósýnileg á yfirborði. Stundum er einföld grjóthleðsla umhverfis eða yfir gröfnni. Kuml og kumlategar eru oft rétt utan túns í um 2-300 m fjarlægð frá bæ. Þau geta þó legið nokkuð utan túns og oft virðast þau liggja á eða við landamerki jarða eða við alfara- eða þjóðleiðir. Stundum eru hólmyndanir í landi, manngerðar og ómanngerðar, álitnar kuml, stundum grafstæði nafngreindra landnáms- eða fornanna. Sögur, hjátrú eða helgi fylgja oft slíkum fornmannahaugum eða dysjum. Viðskeytin kuml og dys má stundum finna í örnefnum.

Réttir: Réttir, aðhald eða annað gripheldi er gjarnan að finna fjær bæjum, oft mitt á milli bæja. Smærri réttir voru til heimabruks en lögréttir eða skilaréttir nefndust þær réttir þar sem smalað var saman af stærra svæði, sveitum (heimfjöllum) eða afréttum. Þær voru yfirleitt grjót- og torfhlaðnar, gjarnan upp við klettaveggi eða við náttúrulegt aðhaldi einhvers konar. Réttir sem voru notaðar á einstöku bæjum voru smáar og einfaldrar gerðar en lögréttir stærri og oft margskipt í dilka.

Stekkir: Eru smáaréttir með einum dilk eða kró, svokallaða lambakró og voru notaðir fyrstu dagana við fráfærur. Lömb voru færð frá ánum að kvöldi og byrgð inni í krónni til að hægt væri að mjólka ærnar til heimilisins morguninn eftir. Stekkirnir eru gjarnan nokkurn spöl frá bæjum, svokallaðan stekkjaveg. Þeir eru oftast hlaðnir úr torfi og grjóti. Þeir eru gjarnan hlaðnir upp við stóra náttúrusteina eða klettaveggi.

Nátthagar: Nátthagar eru frá tíma fráfærna. Mylkum ám var haldið innan nátthagans á næturnar en sleppt út fyrir á daginn. Lömb voru á sama tíma hýst í lambakrónni yfir nóttina, en sleppt til ána á daginn. Nátthagarnir voru notaðir bæði á stekktíma og á fyrstu vikum með kvíunum og eru því oftast en ekki í næsta nágrenni.

Sel: Sel eru venjulega nokkurn veg frá bæjum, oftast við ár eða læki. Þangað var búsmali rekinn á sumrum og þar hafði fólk sumardvöl við að vinna mjólkurmat til vetrarins. Sel voru í notkun allt frá landnámstíð og fram undir 17.-18. öld. Seltóftir eru jafnan leifar þriggja eða fleiri tófta, oft samfastar. Stundum voru þar líka réttir eða gripheldi. Oft byggðust upp býli af þessum seljum og einnig beitarhús. Býli þessi tóku þá gjarnan nafn með viðskeytinu - sel. Erfitt getur verið að greina milli tófta selbúskapar eða smábýla þar sem búseta var e.t.v. í skemmri tíma. Þó má oft greina smábýlin á túngarðinum sem hefur verið hlaðinn umhverfis bæjarhúsin.

Stöðull: Kýr voru mjólkaðar á stöðli, þurru stað ekki langt frá bæ. Þar eru sjaldan nokkur kennileiti önnur en örnefnið.

Beitarhús: Beitarhús voru byggð utan túns þar sem haglendi var gott og getur verið langt í þau að ganga. Oft voru þau byggð upp á gömlum selstæðum, allt upp í nokkurra kílómetra fjarlægð frá bæ. Þar var fé beitt yfir vetrartímam til að hlífa túnnum og heimahögum. Beitarhúsatóftir samanstanda af myndarlegri fjárhústóft eða tóftum, og oftast en ekki er hlaða áföst fjárhúsunum.

Smalakofar: Fé var smalað í haga að morgni og heim til mjalta að kveldi. Smalar sátu yfir fénu á daginn og voru það oft börn eða unglingar sem gegndu því starfi. Algengt var að smalar hlæðu sér smákofa eða afdrep fyrir veðri og vindum meðan setið var yfir. Tóftir smalakofa eru oft mjög litlar og standa í brekkum eða á hólum þar sem víðsýnt var.

Heytóftir: Þar sem hey var slegið á engjum eða mýrum voru hlaðnar upp tóftir, svokallaðar heytóftir eða heykuml. Þar var heyinu safnað saman og það byrgt til geymslu fram á veturinn er fóðra þurfti búsmala. Slíkar tóftir eru oftast ferkantaðar og engar dyr á þeim. Að vanda standa tóftirnar nokkru hærra en umhverfið til að halda heyinu þurru og til að varna því að búsmali kæmist að því. Ekki voru veggir eða þak á slíkum tóftum og hleðslur því óverulegar.

Fjárborgir: Fjárborgir voru hringlaga úr grjóti, nokkurs konar réttir eða afdrep fyrir búfé.

Garðlög: Margs konar garðlög er að finna umhverfis tún og utan þeirra. Bæjarstæði voru oftast afmörkuð með hlöðnum túngarði þá oftast úr grjóti og torfi. Garðar voru og stundum umhverfis beitarhús eða smábýli. Vallargarðar eru garðar utan túns. Oft er erfitt að geta sér til um not þessara garða en líklega hafa þeir þjónað þeim tilgangi að aðgreina land í nytjaeiningar. Garðar voru einnig hlaðnir á mörkum landeigna, svokallaðir landamerkjagarðar.

Heyvinnsla: Stundum má sjá minjar um fyrstu tilraunir til túnsléttu og kallast það beðasléttur. Frá aldamótum og fram um 1930 var unnið að túnasléttun og framræslu á flestum bæjum. Tímabilið er í þessu sambandi oft nefnt þaksléttutími. Fyrsta áratuginn voru notuð handverkfæri. Sléttað var í aflöngum spildum eða beðum sem síðan settu svip á túnið. Sléttaðar voru

tóftir næst bæjum og jafnað úr gömlum peningshúsum sem staðið höfðu dreifið innan túns.

Við sjó/vötn

Menjar um sjósókn varðveitast oft illa vegna nálægðar sinnar við hafið. Margar þeirra hafa og horfið við framkvæmdir vegna þéttbýlismyndunar og hafnargerðar. Verstöðvar eða útgerðarstaðir voru oft notaðir frá mörgum bæjum/byggðarlögum og því kunna þar að finnast nokkuð fjölbreyttar minjar.

Sjóhús/verbúðir: Sjóhús og verbúðir voru íverustaðir sjómanna á meðan á vertíð stóð. Stundum voru þessi hús á tveimur hæðum. Geymsla undir veiðarfæri og annan búnað á neðri hæðinni en svefnstaður manna á þeirri efri. Grunnur húsanna var grjóthlaðinn en efri hæðin úr timbri. Einnig voru verbúðir oft einföld grjót- og torfhlaðin hús.

Fiskbyrgi: Oftast grjóthlaðnar einfaldar byggingar, ferhyrndar eða hringlaga, þar sem fiskur var geymdur.

Hjallar: Oft finnast hleðslur undan hjöllum, fiskhjöllum og geymslum. Slíkar hleðslur eru oft ferköntuð upphleðsla sem myndar sléttan flöt eða grunn. Einnig er oft einföld grjótröð sem markar af grunninn.

Naust/hróf: Tóftir í eða við fjöruborð þar sem bátar voru dregnir upp og geymdir. Naust geta verið á ýmsa vegu, allt frá tóftum sem reft hefur verið yfir til einfaldra vegghleðsla sem bátar hafa verið lagðir á milli. Oft eru naust líka bátslaga og hefur bátum þá verið smeygt inn í naustið.

Uppsátur: Þar lögðu menn upp bátum. Uppsátur eru oft samsíða grjóthleðslur sem liggja í sjó fram. Upphlaðnir sjógarðar eða bryggjur voru líka til en eru sjaldgæfari.

Fiskgarðar: Upphlaðnir garðar til að þurrka fisk á voru á stöku útgerðarstað.

Stóra Hof - 166001-288

Saga

Stóra Hof tilheyrði hinum gamla Eystra hrepp sem í dag er Gnúpverjahreppur. Árið 2002 sameinaðist Gnúpverjahreppur Skeiðahreppi og kallast sveitarfélagið Skeiða- og Gnúpverjahreppur.

Sagt er í Landnámu að Prándur mjöksiglandi hafi numið „land milli Þjórsár ok Laxár ok upp til Kálfar ok Sandlækjar,“¹ og hefur þar sem átt það land er Stóra Hof stendur á.

„Elsta heimild sem getur um Hof er máldagi kirkjunnar frá 1198 en þá segir að kirkjan að Hofi sé helguð Maríu Drottningu og Pétri Postula og til eigna hennar teljist Skammbeinstaðaland. Þar skal vera prestur heimilisfastur og syngja þar alla löghelga daga og messa ij daga í viku og annan hvern dag á lönguföstu²

Hofs er getið í kirknaskrá Páls biskups Jónssonar í Skálholti frá 1200³.

Árið 1331 er Maríukirkja á Hofi og virðist kirkjan vera nokkuð vel búinn og meðal eigna hennar er á annað hundrað bækur

Í kirknalýsingu frá árinu 1397 kemur fram að á Stóra Hofi er enn Maríukirkja og eru gripir í kirkjunni margir miðað við margar aðrar kirkjur sem bendir til þess að kirkjan hafi verið nokkuð stór. Til eigna hennar þetta ár er meðal annars tvenn messuklæði, sloppur og kantara kápa. Nokkur líkneski, klukkur og kertastjakar. Einnig er til staðar í kirkjunni mundlaug. Samkvæmt lýsingu kirkjunnar hefur hún einnig verið búinn tjöldum og átti nokkur altarisklæði. Prestur þetta ár er maður að nafni Eyjólfur og hefur hann lagt mikið af þessum gripum til kirkjunnar en frá því er greint að kirkjan sé í skuld við prest.⁴ Virðist vera að einna helst hafi kirkjunni áskotnast líkneski á milli útekkana 1331-1397.

Árið 1553 eða um siðaskipti er efnahagur kirkjunnar orðinn töluvert breyttur en kirkjan á þó enn heimaland allt ásamt Skammbeinsstöðum. En í máldaganum kemur fram sorgleg lýsing á innviðum kirkjunnar á Hofi: „...

¹ Einar Arnórsson. 1950 bls. 86

² *Diplomatarium Islandicum*. I. 1857-76, bls. 303

³ *Diplomatarium Islandicum*. XII. 1933-1939, bls. 7.

⁴ *Diplomatarium Islandicum* VII. 1900-1904, bls. 48

innan kirkjunnar er kaleikur brotinn, messuklæði rotin og vondur altarisbúningur“ og í lok frásagnar segir „... kirkjan er lasin“.⁵

Þá lýsa þeir Árni Magnússon og Páll Vídalín jörðinni árið 1709 sem meðaljörð með nokkuð af búpening. Kirkja er enn á jörðinni en er þjónað af sama prest og þjónar í Hrepphólum í Ytra hrepp. Er jörðin í eigu Skálholts. Þetta ár er skógarítök jarðarinnar í Hofsskógi með öllu eytt og engjum jarðarinnar hefur Þjórás og Kálfá stór eytt. Greint er frá koti er hét **Valldakot** og hafði verið í eyði síðan 1692 en hefur verið byggt fyrir fyrstu manna minni, en þessu koti fylgdi enginn grasnautn en þó mátti fódra eina kú. Húsið má aftur byggja þó heyskapur sé enginn **Skammbeinsstaðakot** sem kirkjan á Hofi átti í margar aldir og stóð fyrir utan Kálfá er komið í eyði árið 1707 og nýttar Hof jörðina en tún Skammbeinsstaða er komið í órækt⁶

Þá kemur fram í *Jarðabókinni* 1707 að ábúendurnir hafi samtals átt þennan bústofn: 6 kýr, 1 vetrung, 2 ungrkálfr, 2 kvígur, 1 naut 20 ær, 7 veturgamlar gimbrar, 5 þrevetra sauði, 6 tvævetra og 5 veturgamla sauði auk eins gamals sauðs, 4 hesta, 1 fola og 4 hross.⁷

Í *Jarðatali Johnsens* frá 1835-1845 kemur fram að Hof eru enn í eigu Skálholtskirkju. Þá er dýrleiki jarðarinnar sagður vera 42 hdr., landskuldin 1,6 og kúgildin fjögur.⁸

En árið 1848 er hundraðstala Stóra Hof 30 hdr⁹

Eins og áður segir er í *Jarðabókinni* 1707 greint frá því að tvær hjáleigur hafi verið frá Hofi, Valldakot og Skammbeinsstaðakot en 1847 er ekki getið um hjáleigur frá Hofi.

Þegar manntalið er gert árið 1703 þá býr á Stóra Hofi Gamli Gestsson ásamt konu sinni Guðrúnu Magnúsdóttur og fjórum börnum, þar býr jafnframt föðursystir Gamla Ingveldur Gamladóttir og fódra hún á kostnað Gamla. Tvö vinnuhjú búa á bænum.¹⁰

Í *Manntali* frá 1801 er greint frá tveimur býlum á Stóra Hofi en nafn þeirra ekki getið, ekki er því ljóst hvort um er að ræða tvíbýli á sama bæjarhól eins og síðar varð eða hvort um er að ræða Hofskot sem hvergi finnst í heimildum¹¹. Á Stóra Hofi bjuggu því tvær fjölskyldur árið 1801 alls 11 manns, allt fullorðið fólk. Árið 1816 eru enn skráð tvö býli á Stóra Hofi og búa þar 17 manns og á sitt hvorum bænum eru ung systkini sem skráð eru

⁵ *Diplomatarium Islandicum*. 12 1923-1932,bls.660

⁶ Árni Magnússon og Páll Vídalín. 1921, bls. 209.

⁷ Valgeir Sigurðsson. 1999, bls. XIII; Árni Magnússon og Páll Vídalín. [1980], bls. 110.

⁸ Johnsen, J. 1847, bls. 65.

⁹ Ný Jarðabók fyrir Ísland bls.23

¹⁰ Manntal 1703

¹¹ Manntal 1801. 1979,bls.279

niðursetninga.¹² Árið 1845 hefur maður að nafni Illugi Árnason tekið við á Stóra Hofi en hann var kornabarn í manntalinu 1816 en eru skráð tvö býli á Stóra Hofi en ekki greint frá nafni þeirra. Þetta er allt mjög undarlegt því í jarðatali *Johnsens* sem gert er um svipað leiti er aðeins greint frá einu býli á Stóra Hofi.

Kirkja var aftekin með konunglegum úrskurði 9.¹³febrúar 1799 og sóknin lögð undir Hrepphóla en síðar að hluta til Stóra-Núps.

Í *Sunnlenskum byggðum* segir að jörðin sé meðalstór og talin kostajörð, sakir fjölbreytni í gróðurfari.¹⁴

Engar heimildir finnast um hvenær Hofskot var í byggð en hugsanlegt er að það sé á milli heimilda eins og eftir að *Jarðabókin* er rituð 1707 og áður en jarðatal *Johnsens* árið 1847 eða jafnvel fyrir 1707.

Þegar Suðurlandsskjálftarnir riðu yfir árið 1896 eru skráðir tveir bæir á Stóra Hofi. Þessir bæir höfðu til samans 10 bæjarhús og 19 útihús. Gjör falla hús annars bæjarins, líklega Stóra Hof II og átta útihús, en á hinu bænum eru minna um skemmdir en gjörfallinn eru fjögur útihús Miklar skemmdir urðu því á húsum á Stóra Hofi¹⁵. Þegar

Manntalið árið 1910 er gert er búið að reisa á Stóra- Hofi timburbæ, eins og algengt var eftir skemmdir skjálftanna, en þá hefur Stóra Hof II fallið úr ábúð enda gjörféllu nær öll hús í skjálftunum. Þá búa á Stóra Hofi Sigfús Sigurðsson skráður óðalsbóndi og kona hans Vilborg Vigfúsdóttir en í heimili eru skráðir fjórir aðrir¹⁶.

¹² Manntal 1816.1947-74,bls.331

¹³ Sýslu og sóknarlýsingar, 1979, bls. 114

¹⁴ Sunnleskar byggður, 1981, bls. 392

¹⁵ Þorvaldur Thoroddsen,1899,bls.173

¹⁶ Manntal 1910,1997,bls.286-7

Stóra Hof 166001-288



Bæjarhóll Stóra-Hofs. Báðir bæirnir stóðu á hólnum. Myndin er tekin í norður

Fornleifaskráning

166001-288-1

Hlutverk Bæjarhóll

Tegund Bæjarstæði

Staðsetning E 436172 N 392279

Hættumat Lítil hætta

Staðhættir

Hið forna bæjarstæði, tveggja býla til forna, allt til 1970

Lýsing

Bæjarhóllinn er hár og á honum standa aðeins tvær byggingar í dag, annars vegar gömul steinsteypt hlaða og hinsvegar niðurgrafinn súrheysturn.

Mjög glögglega má sjá hvar hús hafa staðið síðast enda grunnar þeirra enn til staðar.

Í örnefnaskrá segir að íbúðarhús hafi staðið á hólnum frá fornöld og miðað við staðsetningu kirkjurústar er það líklegt enda stóðu þær oftast nærri bæjum. Bæjarhóllinn samanstendur af tveimur samliggjandi hólum. Frá norðri til suðurs og 81 metri frá austri til vesturs.

Bæjarhóllinn er 115 metrar í austur-vestur og um 61 m í suður-norður.

166001-288-2

Hlutverk Kirkja

Tegund Heimild

Staðsetning E 436212 N 392289

Hættumat Lítil hætta

Staðhættir

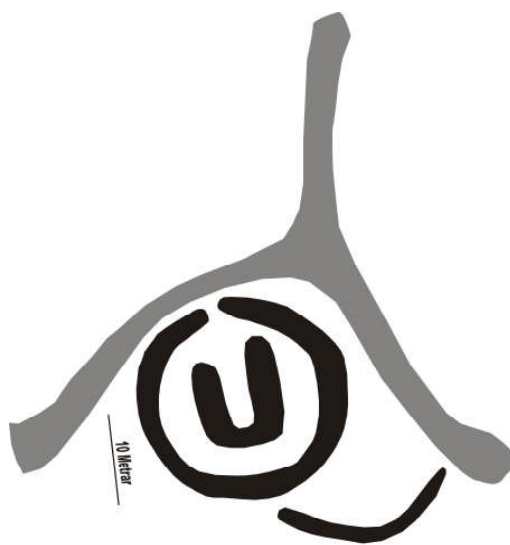
Fyrstu heimildir um kirkju á Stóra-Hofi eru síðan árið 1198¹⁷ og er líklegt að kirkja hafi verið þar frá frumkristni. Kirkja er aftekin á Stóra Hofi árið 1799. Kirkjugarðurinn stendur rétt við bæjarhólinn og fast við veg að tjaldstæðum Trésmíðafélagsins.



Á kirkjurústinni stendur minnisvarði. Tekið í NA

Lýsing

Árið var kirkjugarður Stóra-Hofs endurhlaðinn og stendur greinileg kirkjurúst í miðjum garðinum sem er 10 metrar á lengd og 5 metrar á breidd. Minnismerki hefur verið reist á miðri kirkjurústinni, stór steinn með háum járnkrossi. Ef steininn hefur verið grafinn niður er ljóst að rúst kirkjunnar hefur skemmt. Hinn nýendurhlaðni kirkjugarðsveggur er 22x22 metrar en hugsanlegt er að kirkjugarðurinn hafið verið stærri þar sem bogadregið garðlag er rétt utan kirkjugarðsveggjar og þar við eru stór tré rétt eins og þau tvö er í garðinum standa. Hugsanlegt er líka að þetta sé viðbót við kirkjugarðinn, eða hann hafi verið minnkaður. Að sögn heimildarmanns minnkaði ábúandi á Stóra-Hofi II garðinn og var sótt svo á hann að börn frá Stóra-Hofi I voru látin sofa í húsinu hjá mannum



Kirkjugarðsrúst og garður, hugsanlega leið af kirkjugarði til hliðar. Vegur er teiknaður grár.

166001-288-3

Hlutverk Smiðja

Tegund Heimild

¹⁷ *Diplomatarium Islandicum*. I. 1857-76,bls.303

Staðsetning E 436212 N 392289
Hættumat Lítil hætta

Staðhættir

Heimildir um kirkju á Stóra-Hofi eru síðan árið 1198¹⁸ og er líklegt að kirkja hafi verið þar frá frumkristni. Kirkja er aftekin á Stóra-Hofi árið 1799.

Kirkjugarðurinn stendur rétt við bæjarhólinn og fast við veg að tjaldstæðum Trésmiðafélagsins.

Kirkjugarður, þar var síðast smiðjutótt á kirkjustæðinu (Ö-Stóra-Hof 1)

Lýsing

Greinilegt er að rúst eru í miðjum kirkjugarði en hvort um smiðju eða kirkju er að ræða er ómögulegt að segja, líklega hefur umrædd smiðja verið höfð í gömlu kirkjunni eins og algengt var með aflagðar kirkjur, þar sem þær stóðu oft ekki fast við bæjarhús en nálægt og þótti gott vegna eldhættu smiðjanna. Rústin er 10x5 metrar og stendur í miðjum ný endurhlöðnum kirkjugarði.

166001-288- 4

Hlutverk Garðlag

Tegund Kálgarður

Staðsetning E 436184 N 392290

Hættumat Lítil hætta

Staðhættir

Fast við kirkjugarð má sjá leifar af kálgarði.

Lýsing

Garðurinn er 9x24 metrar á stærð og er fast við veginn að tjaldstæðum og um 6 metra frá kirkjugarðshliði. Kálgarðurinn hefur verið niðurgrafinn og er það enn í dag þó hann sé kominn í órækt.

166001-288-5

Sérheiti Valdatún

Hlutverk Rústir

Tegund Heimild

Staðsetning E 436306 N 392212

Staðhættir

Valdatún þar sáust tóftarústir(ö-Stóra-Hof - 3) Á Valdatúni hafði einsetukall búið og sáust tóftabrot þar 1928 (Ö stóra-Hof

viðbætur 3). Í Jarðabók Árna og Páls er *Óljósar rústir Valdakots. Tekið í S.* getið um *Valda kot* og það talið hafa farið í eyði 1690.



¹⁸ *Diplomatarium Islandicum*. I. 1857-76,bls.303

Lýsing

Á Valdatúni má sjá mjög sokkna rúst, en þó sést móta fyrir veggjum og einu hólfi.

Innanmál rústarinnar eru 2x5 m og utanmál 5x10 m, að baki er annar hól sem að öllum líkindum er hluti þessarar rústar eða annað hús sem staðið hefur mjög nærri. Að öllum líkindum eru um að ræða rústir og sáust árið 1928 og greint er frá í örnefnaskrá.

166001-288-6

Sérheiti Valdatún

Hlutverk Tún

Tegund Sáðsletta

Staðsetning E 436309 N 392253

Hættumat Lítill hætta



Leifar af vindmillu. Kirkjugarður í baksýn. Tekið í S.

Staðhættir

Valdatún þar sáust tóftarústir (ö-Stóra-Hof -3). Á Valdatúni hafði einsetukall búið og sáust tóftabrot þar 1928 (Ö stóra-Hof viðbætur 3).

Lýsing

Gamalt tún fyrir ofan bæinn og kirkjuna, þar má sjá fornar rústir [5]

166001-288-7

Hlutverk Túngarður

Tegund Garðlag

Staðsetning E 436371 N 392319

Hættumat Lítill hætta



Staðhættir

Á Valdatúni um 150 m mestur af Túngarður Stóra-Hofs. Tekið í S.

kirkjugarði er garðlag sem liggur frá norðri til suðurs.

Lýsing

Garðurinn er mjög hár og í raun er hann vel fjárheldur í dag á sumum stöðum, líklega hefur hann verið endurgerður á þeim hluta sem er á Valdatúni. Garðurinn liggur niður í laut þar sem eldstæði hefur verið gert og upp lautina aftur. Garðurinn er mun verr farinn á þeim hluta. Garðurinn er í allt 362 m og er hæstur um 1 1/2 metri en mun lægri og rofin að hluta er sunnar dregur. Að sögn heimildarmanns eru þetta leifar af túngarði Stóra-Hofs og það passar við túnakort frá 1919.

166001-288-8
Hlutverk Leið
Tegund Leið
Staðsetning E 436332 N 392222

Staðhættir

Við hlið túngarðsins frá Stóra-Hofi [7] er vegur sem er nokkuð niðurgrafin en ekki eru greinilegar reiðgötur í veginum.



Leið með túngarðinum á Stóra-Hofi. Var þingleið. Tekið í N.

Lýsing

Að sögn heimildarmanns er þetta leiðin frá Miðhúsum og til Árneshóls og þarna hafi menn farið um er þeir voru á leið til þings, en farið var yfir Þjórsá við Búðarárfoss og lá þessi leið þangað. Greinlegt er að eftir komu landbúnaðartækja og bifreiða hefur leiðin verið notuð og það skýrir hvers vegna vegurinn er breiður í dag.

166001-288-9
Hlutverk Vindmylla
Tegund Áveita
Staðsetning N 436265 N 392222
Hættumat Lítil hætta

Staðhættir

Á Valdatúni fyrir ofan bæinn má sjá leifar af gamalli vindmyllu.

Lýsing

Myllan er ekki 100 ára en er gott dæmi um horfna menningu. Spaðar vindmyllunar liggja við hliðina og frá vindmyllunni hefur legið járnleiðsla í niðurgrafið hús í brekkunni þar sem rafstöð hefur verið. Er þetta skemmtilegt dæmi um rafmagnsframleiðslu á síðustu öld.

166001-288-10
Sérheiti Nethóll
Hlutverk Bæjarhóll
Tegund Bæjarhóll
Staðsetning E 436127 N 392271
Hættumat Lítil hætta

Staðhættir

Net voru þurrkuð á Nethól, Ég (GÓ) veiddi silung og lax í net, fyrst í Kálfá. Ég byrjaði að leggja í Þjórsá við Nessporðinn en það var á takmörkum, að það væri leyfilegt. (Ö stóra-Hof viðbætur 3)



Nethóll, hluti bæjarhólsins, tekið í suður

Lýsing

Nethóll er fremri hluti bæjarhólsins á Stóra-Hofi og á honum stendur stórt grenitré.

Þessi hóll er hluti af hinum stóra bæjarhól og er örugglega fullur af minjum af húsum frá bæjum sem staðið hafa á Stóra-Hofi í gegnum aldirnar.

166001-288-11

Hlutverk Útihús

Tegund Rústir

Staðsetning E 436215 N 392523

Hættumat Lítil hætta



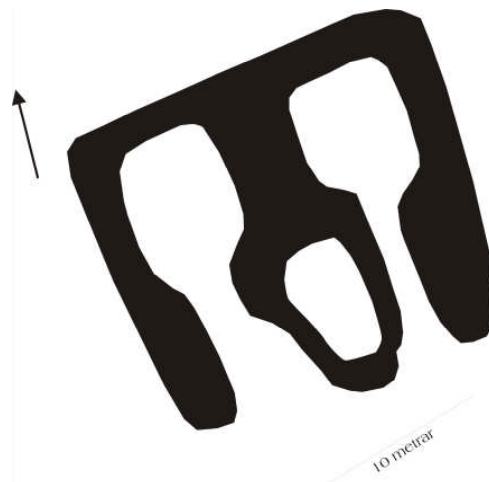
Staðhættir

Við veginn á hægri hönd og 16 metra frá kirkjugarði eru rústir útihúsa

Lýsing

Útihúsin standa nokkuð heilleg og aðeins þak hefur fallið en leifar af því eru innan í rústinni. Húsið hefur þrjú rými, 2 stór og einn lítið. Utanmál rústarinnar er 21 metri á breidd og 20 metrar á lengd. Innanmál stærri hólfana er 5 metrar á breidd og 16 metrar á lengd. Við enda vinstra hólfinsins er annað lítið rými sem hefur verið um 2x2 metrar. Veggir húsanna eru um 2 metrar á þykkt og hæð þeirra er mikil eða um 3 metrar. Heimildarmaður sagði að faðir sinn hefði sagt sér að þessi hús væru byggð á eldri húsum og hefðu hleðslur þeirra verið mjög fornar og þess vegna mætti ekki rífa þessi hús. Það er ástæða þess að síðasti bóndinn lét það ógert að rífa húsin. *Húsin eru friðuð eins og allar fornleifar 100 ára og eldri.*

Annað hólf hússins, tekið í N.



166001-288-12

Hlutverk Heimreið

Tegund Leið

Staðsetning E 436182 N 392300

Hættumat Lítil hætta

Staðhættir

Ingunnarvöllur er laut vestan við gömlu heimreiðina (Ö-Stóra-Hof 3)

Lýsing Heimreiðin að Stóra-Hofi er enn mjög greinileg og aðeins niðurgrafin.



Heimreið Stóra-Hofs. Tekið í A.

Hún er um 43 metrar að lengd og hefur e.t.v. verið lengri.

Utan svæðis

166001-288-

Sérheiti Ferjuvík

Hlutverk Ferja

Tegund Vað

Staðsetning

Staðhættir

Beint á móti Ferjuvík eru Ferjuhólar í Árneshöfn. Þar sést enn grasi gróinn hár rofbakki sem er að blása upp. Þarna var fé ferjað á vorin suður í Árnes en þar höfðu Hofin beitarréttindi. Eitt sinn drukknaði við þá flutninga vinnumaður frá Hofi og var þá hætt við þessi hlunnindi (Ö stóra-Hof viðbætur 3).

Lýsing

166001-288-13

Sérheiti Brunnhóll

Hlutverk Brunnur

Tegund Heimild

Staðsetning E 436055 N 392282

Hættumat Lítil hætt en brunnur er illa byrgður og varasamur .

Staðhættir

Brunnholt mjög stórþýft tún. Ævagamall hringlaga brunnur, hlaðinn úr hraungrýti (Ö-Stóra-Hof 3). Brunnurinn er staðsettur um 70 metra vestur af Nethól, og um 100 metra fyrir aftan steypa hlöðu sem stendur á bæjarhólnum.

Lýsing

Brunnurinn er hlaðinn úr hraungrýti og er mjög forn að sögn heimildarmanns. Hann hefur verið byrgður með spýtum sem í dag eru mjög fúnar og er brunnurinn á kafi í sinu og sést því mjög illa og er mjög varhugaverður. Hann er a.m.k 1,5 metri á breidd og mjög djúpur.

166001-288-14

Sérheiti Prófastar

Hlutverk Kuml/legstaður?

Tegund Heimild

Staðsetning E 436125 N 392319

Hættumat Lítill hætta

Staðhættir

Þar sem Prófestar eru, var þúfnakragi, en, þessar þrjár voru ílangar eins og leiði hið við hlið. Andrés, sem þar er fæddur, þá á Minna Hofi bað mig um að slétta þær ekki. Kristján heitinn Eldjárn kom eitt sinn að Stóra-Hofi, skömmu áður en hann varð forseti. Ég sýndi honum þetta, en hann taldi þetta bábilju, þar sem kirkjugarður er ævaforð á Stóra-Hofi og sést vel enn með stórum hríslum í kring (Ö-Stóra-Hof 3).

Lýsing

Prófestar voru sléttaðir og sér þeirra ekki merki í dag. Heimildarmaður sem sléttaði út þúfnar sagði að hann væri enn í dag, væri hann viss um að Prófestar hefðu verið manngerðir en aðspurður sagði hann að ekki hefði verið grjót í þúfunum né varð hann var við nein bein. Hæð þessara þúfna sem minntu svo á leiði var um 25 til 30 sm að sögn heimildarmanns Ef um grafir var að ræða ættu beininn enn að vera til staðar undir sverði. Staðsetning er ekki alveg ljós þar sem heimildarmaður benti á hann á loftmynd en punktur var tekin af því svæði sem hann benti á

166001-288- 15

Hlutverk Garður

Tegund Garðlag

Staðsetning E 436206 N 392591

Hættumat Lítill hætta

Staðhættir

Nærri Bleikisbrekkum þar sem í dag eru tún, er hæð sem skilur tún frá sumarbústaðarsvæðunum. Þar sést garðlag

Lýsing

Ekki er ljóst hvort um garðlag er að ræða eða hvort hugsanlega sé um að ræða uppmokstur frá lagningu rafmagnslínu en tveir staurar eru nærri sem gefa vísbendingu til þess. Garðurinn er 117 metrar og liggur í NA-SV og er um 20-30 sm á hæð og um 1/2 metri á breidd.



Garður sem liggur upp að leifum Smalaskála

166001-288-16

Hlutverk Túngarður

Tegund Garðlag

Staðsetning E 436343 N 392595

Hættumat Lítill hætta

Staðhættir

Við gatnamótin þar sem beygt er niður að Stóra-Hofi, fast við veginn á hægri hönd má sjá ógreinilegt garðlag.

Lýsing

Garðurinn hefur verið sléttaður þegar túnið var gert en sést betur nær veginum þar sem túninu sleppir. Mjög sterkar líkur eru á því að þetta sé hluti túngarðs Stóra-Hofs miðað við túnakort sem gert var árið 1919.

166001-288-17**Sérheiti** Kvíabali**Hlutverk** Kvíar**Tegund** Heimild**Staðsetning** E 436404 N 392555**Hættumat** Lítil hættu**Staðhættir**

Þar voru kvíaærnar mjólkaðar(Ö-Stóra-Hof 3). Enginn veit nú hvenær ær voru síðast mjólkaðar síðast á Kvíabala en búið var að leggja biður fráferur 1928. Þarna grænkaði fyrr en annarsstaðar 1928, enda var þessi bali þá utan túns.

Lýsing

Kvíabali er túnið sem er norðan við Félagsheimili Trésmíðafélagsins. Punktur var tekinn á miðju túni

166001-288-18**Sérheiti** Stöðullág/laut**Hlutverk** Stöðull**Tegund** Heimild**Staðsetning** E 436138 N 392534**Hættumat** Lítil hættu**Staðhættir**

Stöðulaut er norðan túnsins (Ö-Stóra-Hof 3), er skrifað Stöðullág á örnefnakot.

Lýsing

Punktur tekinn við túnjaðar

166001-288-19

Hlutverk Garður

Tegund Garðlag

Staðsetning E 436111 N 392499

Hættumat Lítill hætta

Staðhættir

Brekkann fyrir neðan hús sem áður var íbúðarhús síðasta bóndans á Stóra-Hofi en er nú félagsheimili Trésmíðafélagsins kallast Blíðheimar. Þar fyrir neðan er Stöðullág [18]. Í þessari brekku má sjá garðlag sem liggur þvert í brekkunni en brekkan snýr í norð-vestur. Smá hluti af garðinum liggur niður brekkuna. Ekki er hægt að gera sér grein fyrir tilgangi þessa garðlags sem minnir helst á kálgarð en áttin er röng til að það geti staðist.



Garðurinn þar sem hann liggur upp í brekkuna, Tekið í suður.

Lýsing

Garðurinn er nokkuð hár á þeim kafla sem liggur niður brekkuna eða um einn metri á hæð. Þar sem garðurinn liggur þvert á brekkuna er hann lægri eða um 1/2 metri. Garðurinn er 83 metrar á lengd þar sem hann liggur þvert en hlutinn sem liggur niður er 16 metrar.

166001-288-20

Sérheiti Smalaskáli

Hlutverk Smalaskáli

Tegund Rúst

Staðsetning E 436609 N 392399

Hættumat Lítill hætta

Staðhættir

Smalaskáli ofna við gamla túnið þar er ein



rúst (Ö-Stóra-Hof 3) hefur verið smátóftarbrot eftir krakka sem hafa þar skýli við pössun kvíaána (Ö stóra-Hof viðbætur 3). Á hæð við Grámosaheiði um 200 metra austur frá heimreiðinni að húsi Trésmíðafélagsins.

Leifar af skýli smala á Stóra-Hofi. Tekið í suður.

Lýsing

Garðlag [21] virðist liggja frá veginum og upp hæðina á sjálfri hæðinni má sjá tóftir að skjóli sem hefur verið byggt út torfi. Ekki lítur út fyrir að þetta hafi verið bygging undir þaki, heldur aðeins tveir vegir hlaðnir úr torfi sem byggðir hafa verið til skjóls. Skjólið er um 1-1 1/2 metri og snúa veggirnir í norður-suður og austur vestur og eru um 40 sentimetrar á hæð. Efst er staur sem líklega er hæðarstaur. Mjög gott útsýni er á þessum stað og mjög góður

staður fyrir smala að dvelja á. Hugsanlega hefur einhvern tímann verið smalaskáli á þessari hæð enda má sjá alla jörð Stóra-Hofs frá þessum stað.

166001-288-21

Hlutverk Garður

Tegund Garðlag

Staðsetning E 436519 N 392428

Hættumat Lítil hættu

Staðhættir

Frá veginum að heimreiðinni að húsi Trésmíðafélagsins liggur garður upp að Smalaskála.

Lýsing

Garðurinn er ekki mjög greinilegur og mjög útlattur en sést ef vel er að gáð og sést mjög vel á loftmynd. Garðurinn er um 183 metrar á lengd þar sem hann liggur frá veginum og að Smalaskálaskjólinu [20]. Trjám hefur verið plantað í og við garðinn.

166001-288-22

Sérheiti Stekkjardalur

Hlutverk Stekkur

Tegund Heimild

Staðsetning

Staðhættir

„... þar sést ekki hraunsteinn, þeim hallar til vesturs og norðvesturs frá Smalaskála(Ö-Stóra-Hof 3). Í Stekkjardal sjást engar rústir nema túngarðsbrot og tóftir af Hofskoti (Ö stóra-Hof viðbætur 4).

Lýsing

Engar minjar um stekk fundust á svæðinu

166001-288-23

Hlutverk Garður

Tegund Garðlag

Staðsetning N 436651 E 392284

Hættumat Hætta vegna framkvæmda

Staðhættir

Frá Smalaskála [20] en það nefnist hæsti punktur á Grámosaheiði 117



Garðlögin sem liggja á Grámosaheiði, myndin er tekinn af nýlögðum vegi. Tekið í norður

metra í suð- austur frá eru leifar af tveimur garðlögum.

Lýsing

Garðlögin liggja samsíða og eru 6 metrar á milli þeirra og virðist annað vera eldra og er 135 metrar og liggur í n-n austur og er um 3-4 metrar á breidd. Þessi garður er mjög sokkinn og hefur líklega verið nokkuð hár og gerður úr torfi. Þegar fornir garða eru svona breiðir bendir það til að þeir hafi verið nokkuð voldugir. Hugsanlegt er líka að þetta séu leifar af upphlöðnum vegi en leiðir lágu yfir Grámosaheiði. Garðurinn hverfur jafn skyndilega og hann birtist í landslaginu. Nýlega hefur verið lagður vegur að fyrirhuguðu sumarbústaðalandi og hefur hann rofið báða þessa garða en vegurinn liggur í sömu stefnu og garðabrotin.

166001-288-24

Hlutverk Garður

Tegund Garðlag

Staðsetning N 436644 E 392282

Hættumat Hætta vegna framkvæmda

Staðhættir

Frá Smalaskála [20] en það nefnist hæsti punktur á Grámosaheiði 117 metra í suð- austur frá eru leifar af tveimur garðlögum. Garðlögin liggja við hliðina og í sömu stefnu og nýlagður vegur yfir Grámosaheiði.

Lýsing

Garðlöginn liggja samsíða og er líklega eldra garðlag um 6 metrum vestar [23], garðurinn er 181 metri og liggur í n-n austur og er um 2 metrar á breidd og um 40 sm á hæð. Nýlega hefur verið lagður vegur að fyrirhuguðu sumarbústaðalandi og hefur hann rofið báða þessa garða en vegurinn liggur í sömu stefnu og garðabrotin.

166001-288-25

Sérheiti Hofskot

Hlutverk Tóft

Tegund Bæjarstæði

Staðsetning N 436889 E 392716

Hættumat Mikill hætta vegna ábúðar og fyrirhugaðra framkvæmda

Staðhættir

Fornar tættur af Hofskoti og garðlagi af túngarði (Ö-Stóra-Hof 3). Í Stekkjardal sjást engar rústir nema

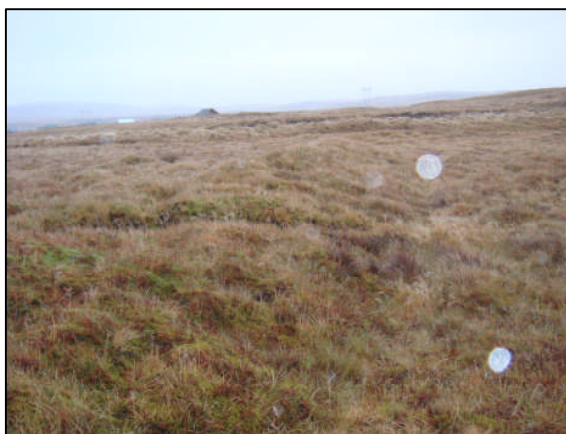


Bæjarhóll Hofskots, yngra garðlag hefur verið lagt yfir hólinn. Tekið í norður.

túngarðsbrot og tóftir af Hofskoti (Ö stóra-Hof viðbætur 4) „Stekkjadalur í honum eru rústir og hafði þar verið bær sem hét Hofshjáleiga.” (Ö-Stóra-Hof 1) Bæjarhóllinn stendur 45 metra norð-norð vestur af sumarbústað og um 350 m austur af veginum að Stóra-Hofi

Lýsing

Greinilegt er hvar Hofskot hefur staðið. Þar er nú lítill bæjarhóll sem er 22 metrar frá norðri til suðurs og 20 m frá austri til vesturs. Ekki sér í greinilegar hleðslur en þó er ljóst að minjar bæjarins eru undir sverði. Seinnitíma túngarður hefur verið lagður yfir bæjarhólinn og pæla garðsins grafinn niður í bæjarhólinn.



Túngarður Hofskots, mjög út flattur. Tekið í norð-austur.

166001-288-26

Sérheiti Hofskot

Hlutverk Túngarður[vestur hluti]

Tegund Garðlag

Staðsetning N 436889 E 392716

Hættumat Mikill hætta vegna framkvæmda

Staðhættir

Fornar tættur af Hofskoti og **garðlagi af túngarði** (Ö-Stóra-Hof 3). Í Stekkjardal sjást engar rústir nema túngarðsbrot og tóftir af Hofskoti (Ö stóra-Hof viðbætur 4) „Stekkjadalur í honum eru rústir og hafði þar verið bær sem hét Hofshjáleiga „(Ö-Stóra-Hof 1) Ekki eru heimildir um Hofskot í



Jarðabók Árna og Páls né Jarðatali Johnsen

Hluti túngarðsins, hugsanlega má sjá túngarðshlið á garðinum miðjum. Annar nýrri garður liggur þvert á túngarðinn

Lýsing

Tveir greinilegir bútar af túngarði Hofskots eru enn sjáanlegir mjög sokknir, þeir eru um 5 metrar á breidd og um 1 metri á hæð þar sem þeir eru hæstir. Túngarðsbrotinn eru milli vegs sem lagður hefur verið að sumarbústöðum og túni sem sléttað hefur verið út vegna fjarhús sem stendur á hraunbrúninni. Þó tún hafi verið gert innan hins forna túngarðs Hofskots má sjá ógreinilega hvar túngarðurinn hefur legið og á loftmynd er mjög greinilegt hve stór

túngarðurinn hefur verið og hver lega hans hefur verið. Hin forni túngarður hefur verið 440 metrar að ummáli og túnið 150 m á lengd og 115 m á breidd. Túngarðurinn liggur inn á lóð hjá sumarbústað og hefur verið fluttur út á smá hluta við gerð bílastæðis en heldur áfram út úr lóð bústaðarins og sveigst í átt að fjárhúsinu. Túngarðurinn var mældur inn og sést á korti aftast í skýrslunni.

166001-288-27

Sérheiti Hofskot

Hlutverk Túngarður [austur hluti]

Tegund Garðlag

Staðsetning N 436890 E 392824

Hættumat Mikill hættu vegna framkvæmda



Staðhættir

Fornar tættur af Hofskoti og

garðlagi af túngarði (Ö-Stóra-Hof 3) Í Stekkjardal sjást engar rústir nema túngarðsbrot og tóftir af Hofskoti (Ö stóra-Hof viðbætur 4) „Stekkjadalur í honum eru rústir og hafði þar verið bær sem hét Hofshjáleiga.“ (Ö-Stóra-Hof 1) Ekki eru heimildir um Hofskot í Jarðabók Árna og Páls né Jarðatali Johnsen.

Túngarðurinn er næst á myndinni og liggur þvert tré hafa verið gróðursett á garðinn. Tekið í vestur

Lýsing

Fjórir greinilegir bútar af túngarði Hofskots eru enn sjáanlegir mjög sokknir. Þeir eru um 5 metrar á breidd og um 1 metri á hæð þar sem þeir eru hæstir. Túngarðsbrotin eru milli vegs sem lagður hefur verið að sumarbústöðum og túni sem sléttað hefur verið út vegna fjárhúss sem stendur á hraunbrúninni. Þó tún hafi verið gert á innan hins forna túngarðs Hofskots má sjá ógreinilega hvar túngarðurinn hefur legið og á loftmynd er mjög greinilegt hve stór túngarðurinn hefur verið og hver lega hans hefur verið. Hin forni túngarður hefur verið 440 metrar að ummáli og túnið 150 m á lengd og 115 m á breidd. Garðurinn er sjáanlegur í 4 hlutum en tún frá fjárhúsi klippir hin forna túngarð. Gróðursett hefur verið trjám í hluta af garðinum og er hann í hættu vegna þess.

Utan svæðis

166001-288-

Sérheiti Skammbeinsstaðir

Hlutverk Tóft

Tegund Bæjarstæði

Staðsetning

Staðhættir Eyðibýlið Skammbeinsstaðir Vestan Kálfár hefur fylgt Stóra-Hofi frá ómunatíð, síðast bjó þar einsetukona, hún gaf Hofskirkju kotið eftir sinn

dag, en óvíst er hvenær hún dó. Einar Arnórsson fann jörðina ekki í neinum bókum í sérmati. (Ö-Stóra-Hof-1)

Utan svæðis

166001-288-

Sérheiti Hofsnæs

Hlutverk Leið

Tegund Leið

Staðsetning

Staðhættir

Í Hofsnesi eru afar fornir götutroðningar og stefna þeir allir á Þjórsá og hverfa í árbakkanum. eru miklar líkur á því að áin hafi verið reið fyrir framan Hof í fornöld, ef hún þá hefur runnið þar. Það er gömul sögn, að hún hafi runnið þar sem Árnescvíslin rennur nú. (Ö-Stóra-Hof [1] 1)

166001-288-28

Hlutverk Fjánhús

Tegund Tóft

Staðsetning E 436940 N 392822

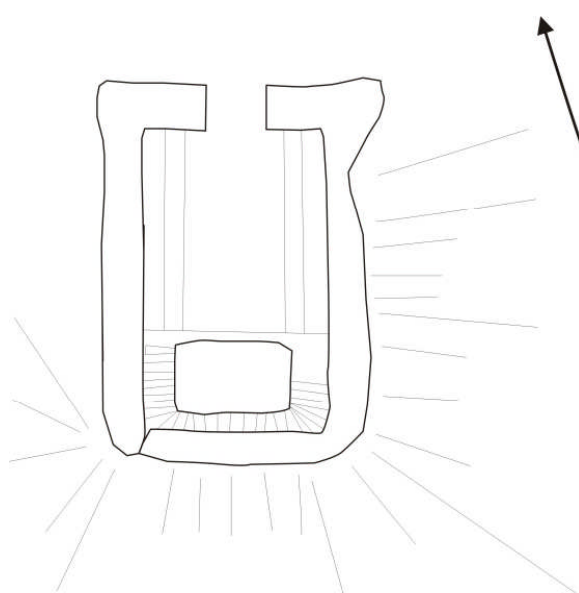
Hættumat Lítill hætta

Staðhættir

Fjánhús uppí á Hraunbrúninni (Ö-Stóra-Hof 3) Fjánhúsið stendur upp á Hraunbrún um 350 metra austur a veginum heim að Stóra-Hofi og um 100 metra frá vegi að sumarbústöðum er fjánhús.



Fjánhúsið á Hraunbrúninni. Tekið í norður.



Lýsing

Fjánhúsið er stórt 9x10 m að innanmáli en niðurgrafinn hlaða er við enda rústarinnar og garðar sitt hvoru megin. Veggir standa nokkuð heilir. Steypt hefur verið ofaná garðana. Hæstur er gaflinn en hann er um 4 metrar á hæð. Bárújárn og leifar af þaki eru í hlöðunni. Líklegt er að þessi bygging sé ekki 100 ára gömul en miklar líkur á því að þarna hafi staðið fjánhús um langt skeið og líklega eldri minjar undrir húsinu.

166001-288-29

Hlutverk Garður

Tegund Garðlag

Staðsetning E 436959 N 392789

Hættumat Mikill hætta vegna framkvæmda

Staðhættir Allt umhverfis fjarhúsið [28] er garðlag

Lýsing

Allt í kringum fjarhúsið á hraunbrúninni er hlaðið garðlag og líklega svipað gamall og fjarhúsið. Garðurinn er hlaðinn úr torfi og grjóti og er hæstur um 1 metri á hæð. Hann hefur verið lagður í gegnum hin forna túngarð Hofskots á fjórum stöðum og þvert yfir bæjarhól Hofskots. Garðurinn er 790 metrar og nær túnið sem hann umlykur að veginum að Stóra-Hofi



Fremst á myndinni sér í grjót í garðinum en fjær sést hvar hann liggur yfir bæjarhól Hofskots.

166001-288-30

Hlutverk Götur

Tegund Leið

Staðsetning E 436727 N 392889

Hættumat Mikill hætta vegna framkvæmda

Staðhættir

Á loftmynd má sjá fornar götur sem liggja í átt að Hofskoti og hverfa í túngarðinum.

Lýsing

Margar leiðir liggja um land Stóra-Hofs og sjást þær allar mjög vel á loftmyndum og eru merktar inn á meðfylgjandi kort. Á yfirborði sjást leiðirnar.

Utan svæðis

Lýsing

166001-288-

Sérheiti Skógarvað

Hlutverk Vað

Tegund Náttúruminjar

Staðsetning

Staðhættir

Dró nafn af fitjartanga Miðhúsamegin. Kálfá var þarna alltaf að brjóta vik inn í Stóra-Hofsnes, og hafði Skógafitin



Hugsamlega grjót úr réttinni við Réttarnef, notað í undirstöður

stækkað um helming á minni búskapartíð (Ö stóra-Hof viðbætur 4).

166001-288-31

Sérheiti Réttarnef

Hlutverk Grjótbyrgi

Tegund Rétt

Staðsetning E 436277 N 393306

Hættumat Lítil hætta

Staðhættir

Þar er brú og sýsluvegur frá 1963. Þar er Réttarhylur. Frá Réttarnefi sést ævaforð vatnsstokkur, sumstaðar upphlaðinn. Hann nær fram fyrir Litla-Hraunsnef þar í boga heim með brekkunni og fram í nes. (Ö-Stóra-Hof 4) Á Réttarnefi var gamalt grjótbyrgi. Líklega hafa þar verið stíuð fráferulömb. Þessu byrgi var ýtt að stöplum að brúnni, sem byggð var árið 1963(Ö stóra-Hof viðbætur 4)

Lýsing

Ekki sést neitt eftir af réttinni sem Réttarnef ber nafn af, en undir steiptum brúarstöpli má sjá hraungrýtið sem líklega var í þeirri rétt og eins og greint er frá í örnefnaskrá.

166001-288-32

Friðlýst fornleif

Hlutverk Vatnsstokkur

Tegund Áveita

Staðsetning E 436033 N 392710

Hættumat Litill hætta

Staðhættir

Frá Réttarnefi sést ævaforð vatnsstokkur, sumstaðar upphlaðinn. Hann nær fram fyrir Litla-Hraunsnef þar í boga heim með brekkunni og fram í nes. (Ö-Stóra-Hof 4) Vatnsveitustokkur forn frá Stóra Hofi, hann liggur frá Litla-Hraunsnefi við Kálfá austur að túni. Skjal undirritað af M.Þ 05.05.1927.Þinglýst 07.09.1927(Fornleifaskrá Skrá um friðlýstar fornleifar 1990,bls.74). Frá Þjórsá í túngarð er hinn forni vatnsstokkur hann lág fram fyrir Litla-Hraunsnef, austur fyrir í borga, neðan við Hrútalagar og fram með brekkunni að hinum forna túnagarði þar og fram í nes, sem þá var þúfnakragi. Í fornöld hafa árræðnalega verið þarna í nesinu kornakrar, garðbrots randir sáust víða (Ö stóra-Hof viðbætur 5).

„Það er eigi síður merkilegt en hvað annað, að sjá þess merki, að framtakssemi og dugnaður í búnaðarefnum hafi fyrrum átt sér stað. Það sést t.a.m. eigi allóvíða, að fornmennt hafa þekkt vatnsveitingar og notað þær. En hvergi hef ég þó séð upphleyptan vatnsveitustokk frá fornöld nema hjá Stóra-Hofi í Gnúpverjahreppi. Þar hefir Kálfá verið tekin upp ofantil við svonefnt litla-Hraunsnef og henni veitt heim að túni eftir stórfenglegum veitustokk, er

liggur í ýmsum krókum eftir vatnahalla; á einum stað t.d er hann byggður [svo] fyrir hratt hraunsnef og byggður utaní því. Þá er heimundið túnið dregur, liggur hann undir brattri brekku. Þar hafa á 2 stöðum runnið yfir hann moldarskriður og hulið hann. Nú eru þær þó grónar upp aftur. En hætt hefir verið að nota stokkinn áður en þær runnu. Alls er stokkurinn um 700 faðma langur, svo tekur við af honum flóðgarður, og hefir flóðveita verið gjörð yfir mikið af engjunum. Orsökinn til þess, að hætt var að nota þessa áveitu, hefir verið sú, að Kálfá hefir grafið sig niður á við, brotið bakkann og dýpkað farveg sinn, svo eigi var lengur hægt að ná vatni úr henni upp í stokkinn. (Árbók Ís fornleifafélags 1906, bls.5)

Lýsing

Þrátt fyrir mikla leit fundust enginn merki um þennan vatnsstokk á yfirborði og sagði heimildarmaður að honum hefði verið ýtt út en hugsanlega væri leifar af honum undir sverði. Við skoðun á loftmyndum má sjá beina línu á þeim stað sem stokkurinn á að hafa legið, og getur það staðist miðað við vatnshalla á landinu. Ef um leifar þessa stokks er að ræða er hann 259 metrar og liggur í norður suður en þar sem tún við Bleykisbrekkur hefst hverfur stokkurinn. Má ætla að hann sé enn undir sverði á þessu svæði.

Utan svæðis

166001-288-33

Tegund

Sérheiti Síkisvað

Hlutverk Vað

Tegund Vað

Staðsetning E 435956 N 393173

Hættumat Enginn hætta

Staðhættir Síkisvað á Kálfá og gamlar götur heim(Ö-Stóra-Hof 4)



Síkisvað tekið í Norður

Lýsing

Um 360 metra vestur að núverandi brú að Stóra -Hofi er vað á Kálfá.

166001-288-34

Hlutverk Götur

Tegund Leið

Staðsetning E 436029 N 393105

Hættumat Enginn hætta



Götur upp frá Síkisvaði, bílvegur hefur verið lagður þar sem göturnar lágu

Staðhættir

Síkisvað á Kálfá og gamlar götur heim(Ö-Stóra-Hof 4).

Lýsing

Við vaðið yfir Kálfá voru götur heim að Stóra-Hofi. Bílvegur hefur verið lagður yfir gömlu leiðina þannig að hún sést ekki.

Utan svæðis

166001-288-35

Sérheiti

Hraunnefsvað/lág/Ferðamannavað

Hlutverk Vað

Tegund Vað

Staðsetning E 436435 N 393460

Hættumat Litill hætta

Staðhættir

Þar eru götur og vað á ánni og götur heim. Var áður braut, áður en brúin kom á ána. (Ö-Stóra-Hof 4). Ferðamannvað yfir Kálfá er norðan Stóra-Hraunsnefs var braut upp með Launfit og meðfram Kötlum og þaðan á

beygju á Reykjanes, fram hjá Nónsteini og alla leið austu Skaftholtsfjall þar sem nú er þjóðvegur. Þessi vergur lagðist niður með tilkomu brúar á Kálfá 1932-33(Ö stóra-Hof viðbætur 5)

166001-288-36

Sérheiti Ferðamannagötur

Hlutverk Götur

Tegund Leið

Staðsetning E 436527 N 393413

Hættumat Litill hætta

Staðhættir

Þar eru götur og vað á ánni og götur heim. Var áður braut, áður en brúin kom á ána. (Ö-Stóra-Hof 4) Þar eru götur og vað á ánni og götur heim. Var áður braut, áður en brúin kom á ána. (Ö-Stóra-Hof 4) Ferðamannvað yfir Kálfá er norðan Stóra-Hraunsnefs var braut upp með Lanfit og meðfram Kötlum og þaðan á beygju á Reykjanes, fram hjá Nónsteini og alla leið austu Skaftholtsfjall þar sem nú er þjóðvegur. Þessi vergur lagðist niður með tilkomu brúar á Kálfá 1932-33(Ö stóra-Hof viðbætur 5)

Utan svæðis

166001-288-37

Stóra-



Ferðamannavað á Kálfá og götur frá vaðinu



Götur frá Ferðamanna vaði og að Stóra-Hofi

Sérheiti Stóra-Hraunsnef
Hlutverk Fjánhús
Tegund Rúst
Staðsetning E 436539 N 393435
Hættumat Lítil hætta

Staðhættir

Fjánhús forn og ný (Ö-Stóra-Hof 4). Um 330 metra austur af brúnni að Stóra-Hofi eru fjánhús. Fjánhúsin eru um 68 metra norð-vestur af steinsteyptri hlöðu.



Leifar af gömlu fjárhúsi við Stóra-Hraunsnef. Tekið í N-A

Lýsing

Fjánhúsin eru greinilega nokkuð gömul og hleðslur mjög sokknar. Rústin virðist hringlaga en það gæti verið vegna hruns en það er 12x 10 metrar í ummál, á nokkrum stöðum sést í hleðslugrjóti en veggir eru mjög úr flattir.

166001-288-38

Sérheiti Stóra-Hraunsnef
Hlutverk Fjánhús
Tegund Rúst
E 436596 N 393388
Hættumat Lítil hætta

Staðsetning

Um 330 metra austur af brúnni að Stóra-Hofi eru fjánhús.

Staðhættir

Fjánhús forn og ný (Ö-Stóra-Hof 4).

Enn stendur steyppt hlaða en leifar af

hlöðnu fjárhúsi standa þar við. Af fjárhúsinu standa tveir veggir u.þ.b 1 1/2 metrar á hæð og við báða veggja má sjá hlaðna garða. Veggirnir eru hlaðnir úr hraungrýti og eru um 8 umför að grjóti í þeim. Rústin eru um 17 metrar á lengd að utanmáli og um 12 metra á breidd.



Leifar af hlöðnu fjárhúsi við steyppta hlöðu á Stóra-Hraunsnefi. Tekið í S-A

Utan svæðis

166001-288-39

Hlutverk Túngarður

Tegund Garðlag

Staðsetning E 436638 N 393403

Hættumat Lítil hætta



Staðhættir

Rétt við fjárhúsin á Stóra-hraunsnefi er tún og umhverfis það er hlaðin garður. Hugsanlega er ekki um mjög gamlan garð að ræða gæti verið nokkuð undir 100 ára. Garðurinn nær Hlaðinn garður við tún fjárhúsanna. Tekið í A frá gamla fjárhúsinu [37] upp hæðina og að nýrra fjárhúsinu með steypu hlöðunni, þar fer garðurinn umhverfis túnið sem gert hefur verið við fjárhúsið og virðist enda við Kálfá.

Lýsing

.Garðurinn er um 430 metrar í heildina og virðist hlaðin úr torfi og grjóti en sá hluti er á milli eldra og yngra fjárhús gæti verið hluti af eldri garði. Garðurinn er um 1 metri á breidd þar sem hann er breiðastur en hann er uppmjór og er hann um metri á hæð þar sem hann er hæstur. Smá bútur gengur út úr garðinum og í vestur niður brekkunna sem fjárhúsið[38] stendur á

166001-288-40

Sérheiti Kumlhóll

Hlutverk Kuml/legstaður ?

Tegund Heimild

Staðsetning E 436718 N 393154

Hættumat Mikill hætta

Staðhættir

Kumlhóll suður á
Stekkjadalbrúninni(Ö-Stóra-Hof 4)



Kumlhóll. Tekið í austur

Lýsing

Kumlhóll er frekar stór hraunbunga þar sem hraun hefur safnast fyrir og hlaðist upp. Hóllinn er hæstur í miðju og hefur myndað nokkuð náttúrulega vörðu.

Örnefnið er sterkt en ekkert á yfirborði gefur til kynna að kuml séu á kumlhól. Ekki má þó útiloka að svo sé. Kumlhóll er hár og er í útjaðri nærri landamerkjum og nærri leið, en kenningar hafa verið settar fram á síðustu árum sem gefa til kynna að kuml hafi oft verið staðsett við landamerki og nærri leiðum. Allt jarðrask við Kumlhól er því varhugavert.

166001-288-41

Hlutverk Reiðgötur

Tegund Leið

Staðsetning N 437160 N 392189

Staðhættir

Gamlar reiðgötur frá Þjórsárholti að Hofi (Ö-Stóra-Hof 4).

Lýsing

Leiðin liggur yfir hraunið og í beina stefnu á Stóra-Hof göturnar eru markar og djúpar og marka vel í jörðina. Önnur leið krossar þessar götur á Grámosaheiði og það virðist vera leið að Minna- Hofi og eru þær götur líka vel niðurgrafnar og greinilega fornar og mjög margar . GPS punktur er rekin við hraunjaðarinn.

166001-288-42

Sérheiti Réttargötur/kirkjugötur

Hlutverk Götur

Tegund Leið

Staðsetning E 436974 N 392445

Staðhættir

Gamlar kirkjugötur upp heiði, líka réttargötur í Skaftholtsréttir, sem voru aðalréttir allra suðursveita Flóa og Skeiða til 1881, þá byggðar upp á einum degi (Ö-Stóra-Hof 4) Lágu upp heiði að Nónsteini, þar í samband við aðalferðamannagötuna. „Ég man þetta allt vel, ég var þarna verkstjóri, eftir að þetta varð að sýsluvegi, en þá var farið frá Húsatóftarholti austur að Þjórsá um Murnheiði og upp Þrándarholtsbakka. Seinna var lagður vergur frá Sandlækjarholti austur mýri að Þrándarholti og um leið frá Sandlækjarkoti að Laxárholti að brú á Laxá,,

Þessar réttargötur eða brautir lágur meðfram Skaftholtsréttum. (Ö stóra-Hof viðbætur 5)

166001-288-

Utan svæðis

Sérheiti Snjódís efri

Hlutverk Varða/dys ?

Tegund Legstaður ?

Staðsetning

Staðhættir Nafnið Snjódís (efri) og Syðri Snjódís er líklega dregið af því, að þetta voru grasivaxnir hraunhólar með hlöðnum grjótvörðum í toppinn og sáust því langt að þótt jörð væri alhvít.

Utan svæðis

166001-288-

Sérheiti Snjódís Syðri

Hlutverk Varða/dys ?

Tegund Legstaður ?

Staðsetning

Staðhættir

Nafnið Snjódís (efri) og Syðri Snjódís er líklega dregið af því, að þetta voru grasivaxnir hraunhólar með hlöðnum grjótvörðum í toppinn og sáust því langt að þótt jörð væri alhvít

Frá Þjórsá í túngarð er hinn forni vatnstokkur hann lág fram fyrir Litla-Hraunsnef, austur fyrir í borga, neðan við Hrútalagar og fram með brekkunni að hinum **forna túnagarði** þar og fram í nes, sem þá var þúfnakragi. Í fornöld hafa árræðnalega verið þarna í nesinu kornakrar, garðbrots randir sáust víða (Ö stóra-Hof viðbætur 5)

Utan svæðis

Tegund 166001-288-

Hlutverk Kornakrar

Tegund Sáðslétta

Staðsetning

Staðhættir

Frá Þjórsá í túngarð er hinn forni vatnstokkur hann lág fram fyrir Litla-Hraunsnef, austur fyrir í borga, neðan við Hrútalagar og fram með brekkunni að hinum forna túnagarði þar og fram í nes, sem þá var þúfnakragi. Í fornöld hafa árræðnalega verið þarna í nesinu **kornakrar**, garðbrots randir sáust víða (Ö stóra-Hof viðbætur 5).

Utan svæðis

Tegund 166001-288-

Hlutverk Garðar

Tegund Garðlag

Staðsetning

Staðhættir

Frá Þjórsá í túngarð er hinn forni vatnstokkur hann lág fram fyrir Litla-Hraunsnef, austur fyrir í borga, neðan við Hrútalagar og fram með brekkunni að hinum forna túnagarði þar og fram í nes, sem þá var þúfnakragi. Í fornöld hafa áræðanlega verið þarna í nesinu kornakrar, **garðbrotsrandir** sáust víða (Ö stóra-Hof viðbætur 5).

Utan svæðis

166001-288-

Hlutverk Sauðhús

Tegund Rústir

Staðsetning

Staðhættir Fornar sauðhúsatættur(Ö-Stóra-Hof 3)

Utan svæðis

166001-288-

Hlutverk Mótaka

Tegund Náma

Staðsetning

Staðhættir Gömul mótótt, en mór var tekin við vatnsborð Þjósár á vorin, þegar lítið var í ánni. Bakkahæð var allt að 6 metrum. Síðast tekið af mér (GÓ) 1942(Ö stóra-Hof viðbætur 4)

Utan svæðis

166001-288-

Sérheiti Ruddakrókur

Hlutverk Óþekkt

Tegund Heimild

Staðsetning

Staðhættir „Þetta er dálítið einkennilegt -þarna á þessum flata vallendismóa smáþýfðum. Þetta er hringlaga laut með hæðarpunkt í miðju, allstórþýft með stargresi,oft kafloðið. Þegar ég sló þetta, fékk ég oft 8-10sátur af þessu, þetta held ég hljóti að vera að mannavöldum í fyrstu. Ekki þarna langt frá sér móta fyrir tveim garðlögum.“
(Ö stóra-Hof viðbætur 4)

Utan svæðis

166001-288-

Hlutverk Garður

Tegund Garðlög

Staðsetning

Staðhættir. „... Ekki þarna langt frá sér móta fyrir tveim garðlögum.“ (Ö stóra-Hof viðbætur 4)

Utan svæðis

166001-288-

Sérheiti Þvottatjörn

Hlutverk Þvottastaður
Tegund Náttúruminjar
Staðsetning

Staðhættir „... í þvottatjörn voru þvegin sokkaplögg og annað óvandað, en ekki ull,“ (Ö stóra-Hof viðbætur 4)

Niðurlag

Fyrirhuguð sumarbústaðabyggð á jörðinni Stóra-Hofi í Gnúpverjahreppi hefur verið skipulögð á þann hátt að stór hluti þeirra minja sem skráðar voru lenda fyrir utan framkvæmdasvæðið. Undantekningar frá því eru nokkrar.

Alls voru skráðar 42 minjar og voru 8 þeirra utan deiliskipulags en var það mat fornleifafræðings að taka þær með í skráninguna. Mestur hluti skráðra minja voru sjáanlegir á yfirborði.

Fyrirhugaðar eru tvær lóðir við Hofskot og lenda bæjarhóll [25] og garðlög [26] inná þeim lóðum. Með því að staðsetja byggingareiti innan hvorrar lóðar fjarri minjum, gera lóðaeigendum grein fyrir minjunum og lögum sem um þær gilda og jafnframt að benda á að gróðursetning sé bönnuð á friðuðum minjum er hægt að forða minjum frá skemmdum sökum ábúðar.

Við hjáleiguna Hofskot stendur sumarhús og nær bæjarhóll Hofskots inn á lóð sumarhússins og túngarður [26] sveigir inn á lóðina. Hefur lítill hluti túngarðsins orðið undir bílastæði, gróðursett hefur verið í bæjarhól og túngarð inni á lóðinni.

Með því að gera eigendum grein fyrir nálægð þessara minja og lögum sem um þær gilda er hægt að forða þeim frá frekari skemmdum.

Tveir garðar [23][24] liggja yfir Grámosaheiði og hefur vegur verið lagður þvert yfir þá báða.

Við Kumlhól [40] er ráðgerð sumarhúsalóð. Engar minjar fundust en örnefnið er sterkt og verður að fara öllu með gát við framkvæmdir á þeim stað.

Eitthvað af leiðum fer inn á skipulagðar lóðir, en leiðirnar eru margar á jörðinni og langar.

Með því að skipuleggja byggingareiti innan lóða eða hnika til lóðum er hægt að koma í veg fyrir skemmdir á minjum, meirihluti minjar eru fjarri fyrirhuguðum sumarhúsalóðum.

Stóra Hof er merkileg jörð og hefur hugsanlega verið í ábúð frá landnámsöld. Landeigendum er bent á að mikið af minjum leynist líklega undir sverði í bæjarhólnum og vegur að tjaldstæðum liggur yfir bæjarhólinn og rétt við kirkjugarð. Þó ekki séu fyrirhugaðar framkvæmdir nærri bæjarhól er vert að benda landeigendum á mikilvægi þess að bæjarhóll sé látin ósnortinn til að vernda þær minjar sem þar leynast undir yfirborði.

Þess ber að gæta að minjar geta einnig leynst undir yfirborðinu þótt ekkert sjáist í þær ofanjarðar. Það er því mikilvægt að fara að öllu með gát þegar ráðist er í framkvæmdir sem kunna að raska fornleifum. Slíkar framkvæmdir

ber að tilkynna Fornleifavernd ríkisins sem veitir ráðgjöf og sér, ef þurfa þykir, um eftirlit með framkvæmdunum. Þar sem fornleifar koma óvænt í ljós við framkvæmdir ber að stöðva framkvæmdirnar og tilkynna fundinn til Fornleifaverndar ríkisins.

Heimildarskrá

Árni Magnússon og Páll Vídalín. [1980]. *Jarðabók Árna Magnússonar og Páls Vídalíns. I. bindi.* [Tungur-Hreppar-Skeið.] Ljósprentuð útgáfa frumútgáfu, sem gefin var út af Hinu íslenska fræðafjelagi í Kaupmannahöfn 1913-1917. Reykjavík: Sögufélagið.

Diplomatarium Islandicum. Íslenskt fornbréfasafn, sem hefir inni að halda bréf og gjörninga, dóma og máldaga og aðrar skrár, er snerta Ísland eða íslenska menn. I. 1857-1876. Hið íslenska bókmenntafjelag, Reykjavík.

Diplomatarium Islandicum. Íslenskt fornbréfasafn, sem hefir inni að halda bréf og gjörninga, dóma og máldaga og aðrar skrár, er snerta Ísland eða íslenska menn. VII. 1900-1904. Hið íslenska bókmenntafjelag, Reykjavík.

Diplomatarium Islandicum. Íslenskt fornbréfasafn, sem hefir inni að halda bréf og gjörninga, dóma og máldaga og aðrar skrár, er snerta Ísland eða íslenska menn. XII. 1933-1939. Hið íslenska bókmenntafjelag, Reykjavík.

Diplomatarium Islandicum. Íslenskt fornbréfasafn, sem hefir inni að halda bréf og gjörninga, dóma og máldaga og aðrar skrár, er snerta Ísland eða íslenska menn. XII. 1923-1933. Hið íslenska bókmenntafjelag, Reykjavík

Einar Arnórsson. 1950. *Árnesþing á landnáms og söguöld.* Árnesingafélagið Reykjavík

Johansen, J. 1847. *Jarðatal á Íslandi, með brauðalýsingum, fólkstölu í hreppum og prestaköllum, ágripi úr búnaðartöflum 1835-1945, og skýrslum um sölu þjóðjarða á landinu.* Kaupmannahöfn: J. Johansen.

Manntal á Íslandi árið 1703. 1924-1947. Tekið að tilhlutan Árna Magnússonar og Páls Vídalín. Reykjavík: Hagstofa Íslands.

Manntal á Íslandi 1801. Suðuramt. 1978. Reykjavík: Ættfræðifélagið með styrk úr ríkissjóði og Þjóðhátíðarsjóði og aðstoð Þjóðskjalasafns Íslands.

Manntal á Íslandi 1816. II. hefti. 1951. [Guðni Jónsson og Jóhann Gunnar Ólafsson sáu um útgáfuna.] Reykjavík: Ættfræðifélagið með styrk úr ríkissjóði.

Manntal á Íslandi 1910. III.Árnessýsla 1995. Hólmfríður Gísladóttir og Eggert Th. Kjartansson sáu um útgáfuna. Reykjavík: Ættfræðifélagið í samvinnu við Þjóðskjalasafn Íslands og Erfðafræðinefnd.

Ný jarðabók fyrir Ísland, samin eptir tilskipun 27. maímánaðar 1848 og allramildilegast staðfest með tilskipun 1. aprílmánaðar 1861. [1981]. Ljósprent af frumútgáfunni, sem gefin var út í Kaupmannahöfn 1861. [Reykjavík:] Jarðabókaútgáfan.

Sunnlenskar byggðir. Flóinn. I. bindi. 1981. Ritnefnd: Oddgeir Guðjónsson, Jón Guðmundsson og Júlíus Jónsson. Páll Lýðsson bjó til prentunar. Búnaðarsamband Suðurlands. [án útgáfust.]

Þorvaldur Thoroddsen. 1899-1905. *Landskjálftar á Íslandi.* Kaupmannahöfn: Hið íslenska bókmentafélag.

Örnefnaskrá Stóra Hofa . Guðjón Ólafsson 9. febrúar 1984. Jónína Hafsteinsdóttir vann eftir handriti . Garðabæ: Örnefnastofnun.